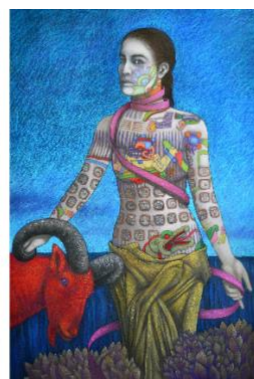


Contacto de medios:

Erica Corsano

(617) 510-1825

ecorsano@fiu.edufrost.fiu.edu[@frostartmuseum](#)

Leyenda de la imagen: Wendy Red Star, Apsáalooke Feminist #4, 2016, impresión fotográfica, 35 x 42 pulgadas, cortesía de Wendy Red Star; Judithe Hernández, Dreams Between the Earth and Sky (Sueños entre la tierra y el cielo), 2018, pastel sobre papel, 30 x 90 pulgadas, cortesía de la artista.

Dos exposiciones innovadoras debutan en el Museo de Arte Frost de la Universidad Internacional de Florida (FIU) y exploran cuestiones vinculadas a la justicia social.

MIAMI (16 de septiembre de 2020). Este otoño, los ciudadanos americanos acudirán a las urnas para votar en las elecciones presidenciales de 2020. Los anuncios de campaña saturan la televisión y la radio, mientras que las redes sociales explotan con declaraciones políticas. Las elecciones locales y nacionales, que se definen en noviembre, coinciden con el centenario del voto femenino en los Estados Unidos. . Con la fusión de estos dos acontecimientos, el Museo de Arte Frost presenta *House to House: Women, Politics, and Place (Casa a casa: mujeres, política y lugar)*. Las obras multimedia de esta exposición exploran los papeles cambiantes de las mujeres, representadas metafóricamente por la casa como espacio doméstico y la más pública de las casas, la Cámara de Representantes de Estados Unidos, donde hay 100 mujeres representantes. En el siglo 20, las mujeres se hicieron visibles fuera del hogar, se convirtieron en participantes activas de la sociedad y exigieron una representación equitativa, justicia social y empoderamiento. La exposición se inaugura el 26 de septiembre de 2020 y se extiende hasta el 3 de enero de 2021.

La exposición multimedia, realizada con el apoyo de *Funding Arts Network* (Red de Financiación de las Artes), incluye obras de Aurora Molina, Catherine Opie, Martha Rosler, Wendy Red Star, Laurie Simmons, Mickalene Thomas y Deborah Willis, entre otros.

“Otros Lados: Itzel Alexis Basualdo, Hugo Crosthwaite y Judithe Hernández”, que se inaugura el 22 de agosto de 2020 y se extiende hasta el 13 de diciembre de 2020, considera las experiencias mexicanas y mexicano-americanas de tres generaciones diferentes de artistas. La exposición se inspiró en la novela “La búsqueda de un sueño” de Reyna Grande.

Las obras de Basualdo, Crosthwaite y Hernández ofrecen puntos de vista compartidos con el texto de Grande. “El arte producido por artistas mexicanos y mexicano-americanos en Estados Unidos tiene una larga historia que sigue resonando. Este eco es una narrativa dinámica y necesaria que amplía las interpretaciones tradicionales del arte americano”, explicó la curadora en jefe del Frost Amy Galpin.

“House to House y Otros Lados lanzan nuestra programación de otoño en un momento de cambios sísmicos en el mundo de la cultura”, dijo Jordana Pomeroy, directora del Frost. “La desigualdad social frecuentemente inspira narrativas visuales y escritas que pueden ser inquietantes y, sin embargo, intelectualmente gratificantes al mismo tiempo. Organizamos estas dos exposiciones en el Frost, tanto virtualmente como en la realidad, como impulsores del cambio y del diálogo”.

“Al otro lado” es una frase usada en México para referirse a las fronteras compartidas con Estados Unidos y al espacio poblado por muchos inmigrantes mexicanos al otro lado de la frontera entre México y Estados Unidos.

“Es emocionante presentar el trabajo de los artistas Judithe Hernández y Hugo Crosthwaite que son conocidos en otras partes de Estados Unidos, pero que no se han estudiado a fondo en Miami”, agregó Galpin.

“House to House” y “Otros Lados” indagan en temas e ideas que siguen moldeando políticas y perspectivas, y son especialmente oportunas con la llegada de las elecciones de 2020.

“Estamos ansiosos por compartir el trabajo de tres generaciones de artistas mexicanos y mexicano-americanos en el Museo de Arte Frost este otoño”, dijo Maryanna Ramírez, directora de iniciativas estratégicas del Frost. “A menudo escuchamos historias desalentadoras sobre el cruce de fronteras y las relaciones entre Estados Unidos y México en las noticias. Esta exposición nos da la oportunidad de mirar más allá de los titulares y hacia la experiencia única de vivir entre dos tierras”.

-FIU-

Acerca del Museo de Arte Patricia y Phillip Frost de la FIU:

Uno de los museos de arte más grandes de Florida, el Museo de Arte Patricia y Phillip Frost de la Universidad Internacional de Florida se fundó en 1977 y es el afiliado del Smithsonian en Miami. La misión del museo es triple: ser un recurso del campus para toda la comunidad de la FIU, ofrecer capacitación interdisciplinaria en las artes para la próxima generación de artistas e historiadores del arte y servir como un destino cultural de primer orden para los residentes de Miami y los visitantes. El Frost está acreditado por la Alianza Americana de Museos y se encuentra en el campus MMC de la FIU en [10975 SW 17 Street](#). Abierto de martes a sábados de 10:00 a.m. a 4:45 p.m. y domingos de 12:00 p.m. a 4:45 p.m. Cerrado los lunes y la mayoría de los días festivos legales. El parque de esculturas está abierto todos los días. La entrada al museo es siempre gratuita. Para obtener más información, visite [frost.fiu.edu](#).

Acerca de la FIU:

*La Universidad Internacional de Florida es la universidad pública de investigación de Miami, centrada en el éxito de los estudiantes. De acuerdo con U.S. News and World Report, la FIU ha aparecido 44 veces entre las 50 mejores universidades públicas del país. La FIU es una de las principales universidades de investigación de Estados Unidos (R1), con más de \$200 millones en gastos anuales. La FIU ocupa el puesto 15 en el país entre las universidades públicas por producción de patentes, lo que impulsa la innovación, y es una de las instituciones que ayudan a hacer de Florida el mejor estado en educación superior. La campaña de recaudación de fondos [Next Horizon](#) está promoviendo el compromiso de la FIU de proporcionar a los estudiantes oportunidades *Worlds Ahead*. En la actualidad, la FIU cuenta con dos campus y múltiples centros, y apoya el compromiso artístico y cultural a través de sus tres museos: [Museo de Arte Patricia y Phillip Frost](#), el [Wolfsonian-FIU](#) y el [Museo Judío de Florida-FIU](#). FIU es miembro de [Conference USA](#), con más de*

400 estudiantes-atletas que participan en 18 deportes. La universidad ha otorgado más de 330,000 títulos a muchos líderes del sur de Florida y más allá. Para obtener más información sobre la FIU, visite www.fiu.edu